

Baizongiina (原生感觉圈有睫, 体背蜡片发达) 向 Fordini (原生感觉圈无睫、体背蜡片退化) 演化的中间型。此外, 本种腹部各节缘毛仅各 2 或 3 对 (*Forda* 6 对以上)、触角倒数节 II 仅有毛 3 或 4 根 (*Forda* 17 根以上)、喙端节次生毛只 4 根 (*Forda* 14 根以上)、尾片毛只有 6—8 根 (*Forda* 27 根以上), 与 *Forda* 所属各种的差异甚明显。因而我考虑应该建立名根蚜新属 *Namaforda* Zhang, 1997。

28. 拟根蚜属 *Paracletus* von Heyden, 1837

Paracletus von Heyden, 1837, Ent. Beitr. Mus. Senckenb. 2: 295.

Hemitrama Mordvilko, 1921, Izv. Sev. Oblast. Sta. Zashch. Rast. Viedit. 3: 63.

模式种: *Paracletus cimiciformis* von Heyden, 1837

属征: 触角 6 节, 原生感觉圈无睫, 无翅型次生感觉圈缺, 有翅型节 III—VI 具有数个很小、圆形或半圆形的次生感觉圈。蜡片在各型中均缺。前翅中脉一支, 两肘脉基部相接, 后翅具两支分离的斜脉。

世界已知共 4 种, 中国有 1 亚种。

(129) 麦拟根蚜沾化亚种 *Paracletus cimiciformis zhanhuanus* Zhang, 1998 (图 119)

Paracletus cimiciformis zhanhuanus Zhang, 1998, Entomologia sinica, 5 (1): 303—304.

无翅孤雌蚜: 体扁卵圆形, 长 3.48, 宽 2.41 mm。活体淡黄色。玻片标本头部与前胸背黑褐色, 胸、腹部淡色, 腹节 VIII 背片呈宽横带, 横贯全节; 触角、喙、足、尾片及尾板黑褐色。体表粗糙, 背面有细网纹, 尤以头缘域明显, 腹面及腹节 VIII 背均有小刺突密横瓦纹。气门圆形开放, 有时半开放, 气门片黑色。节间斑明显大形, 黑褐色。中胸腹盆无柄淡色, 全长 0.69 mm, 为触角节 III 3.70 倍。体背毛短尖锐, 头部有毛 130—140 根; 前胸背毛 120—160 根, 腹节 I—V 各毛密被, VI 180, VII 140, VIII 78—105 根, 头顶及腹节 I 毛长 0.024 mm, 为触角节 III 最宽直径 0.28, 节 VIII 毛长 0.05 mm。复眼大形, 有眼瘤, 眼面暗色不透明, 眼瘤由三小眼面组成。中额不隆, 呈圆头状, 背中缝淡色。触角各节粗短, 全长 0.94 mm, 为体长 0.27, 节 III 长 0.19 mm, I—VI 长度比例: 52, 57, 100, 112, 93, 75 + 15; 触角多毛, 节 I 有毛 15—25, II 45—55, III 85—150, VI 39—55 + 4 或 5 根, 节 III 毛长为该节最宽直径的 1/3; 原生感觉圈小圆形, 无睫。喙粗大, 达中足基节, 有时超过, 节 IV + V 楔状, 长 0.20 mm, 为基宽的 1.90 倍, 为后跗节 II 0.87, 共有毛 17—19 对。足粗大, 光滑, 多毛, 后股节长 0.64 mm, 为该节直径的 4.40 倍, 为触角节 III 的 3.40 倍; 后胫节长 1.08 mm, 为体长的 0.31, 毛长为该节最宽直径的 0.39; 跗节 I 毛序: 9, 9, 9。无腹管。尾片元宝形状, 长 0.08 mm, 为基宽的 0.43, 有长毛 56—106 根。尾板半球形, 有毛 95—138 根。生殖板黑褐色,

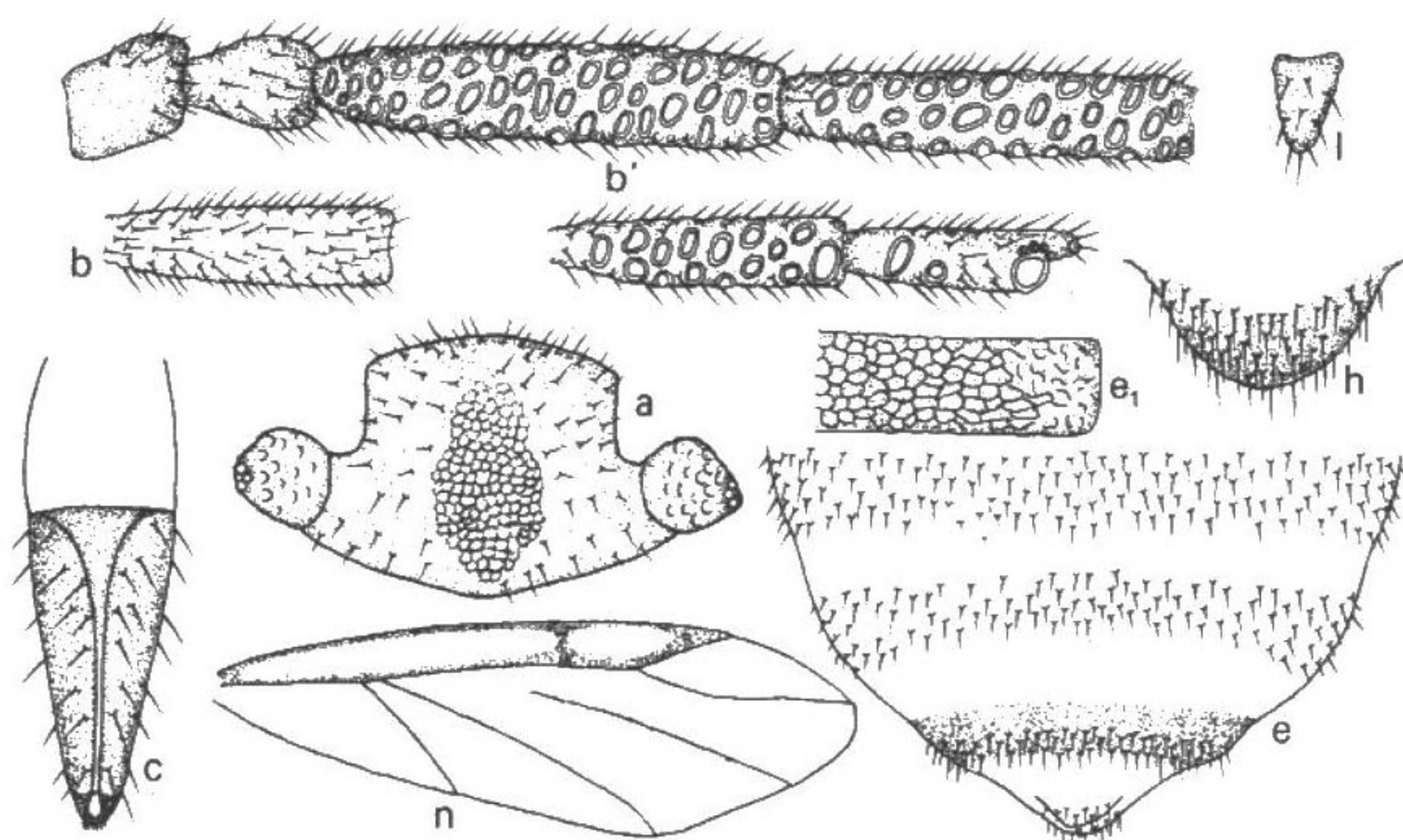


图 119 麦拟根蚜沾化亚种 *Paracletus cimiciformis zhanhuanus*

无翅孤雌蚜: a. 头部背面观, b. 触角节Ⅲ, c. 喙端部, e. 腹节Ⅵ—Ⅷ背斑及毛, h. 尾片;
有翅孤雌蚜: b'. 触角, n. 前翅脉, l. 后跗节Ⅰ, e₁. 腹节背纹。

呈扇形小刺突横瓦纹, 有长毛约 180 根。

有翅孤雌蚜: 体椭圆形, 长 2.77, 宽 1.33 mm。玻片标本头、胸部黑色, 腹部背褐色, 缘域斑加深, 腹节 I、II 淡色部分多, 其余节侧与缘域间有淡色部分, 各节间分节。体表粗糙, 头背面横纵瓦纹, 前胸背及三角盾片网纹, 腹背 I—VI 明显网纹, 节 VII、VIII 横瓦纹。头部有毛 48 对; 前胸中侧毛 130 对, 缘毛 68 对; 腹节 VIII 47—60 对。中额不隆, 呈顶平, 头盖缝粗明显。触角粗, 光滑, 毛短尖锐, 密被分布于各节内向, 外向布于小圆形次生感觉圈, 全长 1.09 mm, 为体长 0.39, III 长 0.31 mm, I—VI 长度比例: 25, 27, 100, 87, 62, 46+5; 节 III 有毛 120 余根, 毛长为该节最宽直径 0.29; 节 III—VI 次生感觉圈数: 64—74, 38—41, 9—15, 1 或 2 个, 位于各节外向面、密满。喙不达中足基节, 节 IV+V 长 0.19 mm, 长为后跗节 II 的 0.67, 有毛 14 对。足各股节有粗网纹, 其他节光滑, 各节多毛, 后股节长 0.78, 后胫节长 1.55, 后跗节 II 长 0.20 mm。前翅 4 脉, 两肘脉基部共柄, 中脉不分岔。无腹管。尾片有毛 64—75 根。尾板有毛 145 根。

寄主: 小麦 *Triticum aestivum*。

分布: 山东 (沾化 50m, 1984 - VIII - 18, No. Y3627, No. Y3623, No. Y3631, No. Y3628, No. Y3633, No. Y3635, 张廷柱; 莱阳 50m, 1980 - VI - 15, No. Y2107, 李成章, No. Y2108, 1981 - V, 陈秀芬)。